

THE CORPUS PROJECT

version 2.0.0.0.

© E. Baluk, M. Panov, 2003-2008

Содержание / Content

О проекте / About.....	2
Задачи программы / Program Objectives.....	2
Начало работы / Start.....	3
Справочники / Directories.....	4
Источники / Sources.....	5
Библиография / Bibliography.....	7
Объекты / Objects.....	10
Тексты / Texts.....	11
Поиск / Search.....	12
Статьи / Articles.....	17
Отчеты / Reports	18
Статистический отчет / Report “Stat”.....	18
Отчет «Публикация» / Report “Publication”	18
Отчет «Книга» / Report “Book”.....	19
Отчет «Библиотека» / Report “Library”.....	19
Импорт/Экспорт / Import/ Export.....	20
Горячие клавиши / Hot keys.....	21
Системная часть / Requirements (Technologies).....	21
Сетевая установка / Network Install.....	22
Соединение с БД / Connect DB.....	23
Редактирование бланков / PrintTemplates.....	23
Новые версии программы / Updates, New Versions.....	25
Статистика (первого пользователя) / Statistics (of the 1st user).....	25
Недостатки / Imperfections	26

О проекте / About

Эта программа - частная разработка, выполненная для систематизации научной работы в области египтологии. Соответственно, программный продукт находится на той стадии, которая соответствует задачам, решаемым нами на сегодняшний день. Базовая часть проекта, получившего название «Corpus», была задумана и осуществлена в 2003 году. С тех пор, по мере наполнения справочников базы данными, программный продукт подвергался постоянным изменениям.

Причиной возникновения Corpus следует считать отсутствие на рынке аналогичных программ и баз данных. Разработчики полагались полностью на собственное понимание задач гуманитарного исследования и собственные навыки программирования. Сегодня, зная весь круг задач, с которыми пришлось столкнуться при работе над проектом, можно было бы технически создать более совершенный продукт. Мы надеемся, поделившись опытом в сфере подобной систематизации гуманитарного знания, дать другим отправную точку для создания собственного программного обеспечения в данной области.

The program is a private development designed for systematization of scientific documentation and research works on Egyptology. The basic part of the project was performed in 2003. Since that time due to the extending of the database the program has been constantly under development. The authors of the project reckoned completely upon their own comprehension of philological studies and programming experience/skills.

Задачи программы / Program Objectives

- систематизация
 - библиографии;
 - источников;
 - объектов (под «объектом» мы понимаем любой уникальный текст: письмо, отдельную надпись, литературное произведение и т.д.)
- ввод и хранение прочитанных текстов (транслитерация, перевод и комментарий)
- оперативный поиск
 - отдельных слов и словосочетаний;
 - грамматических конструкций;
 - информации из всех справочников, занесенных в базу данных
- создание словаря с возможностями группировок (по тематике, по грамматическим формам, связь с другими словами с общей основой)
- работа с научными статьями (совмещение текстового редактора с возможностью обращения к базе данных)
- создание любых пользовательских отчетов на основании всех данных, которые внесены в базу данных
- свободный импорт/экспорт данных в MsExcel и MsWord и т.д.

Таким образом, речь идет о сведении всей информации, полученной в ходе многих лет исследовательской работы, в одну базу данных, обеспечивающую пользователю возможность удобного оперирования накопленной информацией.

Программный продукт пригоден для работы с источниками и анализа текстов в любых отраслях исторического/филологического знания, основывающихся на переводе (коптский, древнегреческий, латинский и т.д.). Предусмотрена возможность одновременного использования одной БД для исследования (ввод и хранение) текстов, написанных на разных языках или диалектах.

- Systematization of bibliography items, sources, objects (any literary work: a letter, a tale, a funeral inscription etc.);
- Input of the texts under study (transliteration, translation, comments);
- Search for words and word-combinations, grammar structures, vast range of scientific documentation from all directories of the database;
- Creation of a dictionary with opportunity for grouping (by theme, grammar forms, connection with other words of equal/common stem);
- Work over research reports (a text editor, providing access to the database, is available);
- Generation of reports of any kind based on all data stored in the database;
- Import/Export of data into/from MsExcel, MsWord etc.

The program provides compilation and further summarizing of all research materials obtained for years of study in one database and ensures an easy operation with all stored information.

The program is appointed for work with sources and for text analyses in any area of historical/philological science involving translation (Coptic, ancient Greek, Latin etc.). The program provides using of one database for study texts in different languages or dialects.

Начало работы / Start

Запустите файл `corpus.exe` или запустите программу из Start Menu.

При первом запуске программы Вы будете запрошены о выборе папки для хранения файлов настроек.

Подсоединитесь к БД из меню File (предусмотрена возможность подключения к нескольким БД по очереди), поэтому мы рекомендуем Вам для работы использовать копию БД, а БД “for test” – для примера.

Н.В.! Удаленные пользователем данные восстановить нельзя. Если Вы случайно удалите папку в любом дереве, где есть данные, то эти данные не удаляются, они лишь перемещаются в главную папку этого дерева. В сетевой версии (количество пользователей ограничивается лишь Вашим оборудованием) допускается одновременное открытие одних и тех же данных, будут по очереди сохраняться изменения каждого пользователя. Используйте F5 для более быстрого получения обновления от сервера БД или простое переключение между окнами или папками программы.

Активно используйте в работе все возможные функции – правую клавишу мыши, горячие клавиши и т.п. Пожалуйста, дочитайте до конца это описание (Help), прежде чем Вы станете обращаться с вопросами к разработчикам.

При построении дерева предусмотрены Folder properties (выбор и применение шрифта для полей и других значений, например, для папки в разделе Sources – автоматическая последующая нумерация новых вводимых источников (если Вы заносите полный список из какого-либо музейного каталога), присвоение всем находящимся в папке источникам какого-либо библиографического наименования, возможность установления значений по умолчанию при вводе (insert) нового наименования (item). После импорта в БД текстов Вам может потребоваться использование этих функций – применить имя объекта и имя источника к

каждому Vers, выбрать шрифт для транслитерации. Чтобы отобразить или скрыть те или иные поля в гриде используйте функцию *Customize Grid* в каждом разделе.

Несмотря на то, что программа выполнена только в англоязычном интерфейсе она во многом адаптирована для русскоязычного пользователя.

Для использования в разделе *Texts (Verse)* специальных шрифтов их следует скопировать в папку *Fonts* в каталоге программы. Для просмотра этих шрифтов используйте *Font Manager*. Если Вы хотите использовать стандартный шрифт для отображения букв латинского алфавита – выбирайте значение *<default>*, для отображения букв русского алфавита в *Vers* в поле *Translation* и в разделе *Поиск* - *<cyrilic>*.

Вы всегда можете выслать файл БД в виде резервной копии («бэкап» / *backup*) в наш адрес с описанием ошибки. Используйте регулярное резервное копирование файла БД. При восстановлении БД обращайтесь внимание на имя файла (имя файла – это дата и время начала его резервирования), который вы восстанавливаете, иначе вы можете восстановить для работы старую копию. Если Вы переносите файл БД с одного компьютера на другой (или на CD, flash-card etc), то переносите ее в виде *backup*, а потом восстанавливайте этот файл после переноса (*restore*).

Start the program by clicking on the corresponding icon on the Start Menu or **corpus.exe** file. To connect to the DB select **File** in the Menu bar (it is possible to connect to different databases by turn).

To create all necessary directories choose **Documents** in the Menu bar. You can set **Folder properties** (e.g. type, collection, bibliography for sources; script, source, object name for texts which be applied by default). The function is useful for Text Import or input a vast list of items from any museum catalogue.

N.B.! Deleted information cannot be restored. If You unwittingly delete a folder, containing some data, in any directory tree, the data will be removed into the general folder of the directory tree.

Use **Customize Grid** in the Toolbar to display or hide fields of the sheet.

Special scripts for texts should be copied into *Fonts* folder in Program catalogue. To browse the scripts use **Font Manager** in the Menu bar. For applying a standart script for displaying Latin letters choose option *<default>*. To transfer the DB (to another computer, CD, flash-card etc.) it is recommended to backup the DB with subsequent restoration of the backup file.

Справочники / Directories

Использование справочников предоставляет широкие возможности для последующей работы, существенно увеличивает производительность и создает условия для группировки информации по множеству разных параметров в разделе «Отчеты». В дальнейшем, по каждому значению, занесенному в справочник, возможно получить полную подборку информации. Например, по имени автора – список его работ, по названию коллекции – список источников (сгруппированных по жанрам, происхождению, датировке), по источнику – его библиографию, по грамматической форме – иллюстрацию ее использования, по царю - источники, сохранившиеся от его правления.

Use of directories determines operational efficiency and creates terms for the following data classification by number of different characteristics in «Reports» section. It is possible to get a comprehensive set of information for every data value, entered in the directory. For example, by author's name – list of his publications, by collection – list of sources (classified by genre, date and origin), by a source – its bibliography, by grammar form – examples of its usage, by king – sources preserved from his reign.

В программе представлены следующие справочники / Program comprises following directories:

- Collections (музеи и коллекции),
- Journals (журналы и другие периодические издания),
- Publishers (издатели),
- Cities (справочник городов для библиографии – места издания),
- Bibliography (библиография),
- Authors (авторы),
- Genres (жанры),
- Provenance (происхождение, места раскопок),
- History (эпохи, династии, цари),
- Personal names (личные имена),
- Sources (источники),
- Types of sources (P – papyrus, St – stelaе etc)
- Objects (названия текстов).
- Languages (языки для источников вносимых текстов)
- Articles (раздел хранения статей и заметок)

Также имеется множество других незначительных справочников, не заслуживающих упоминания в кратком описании (тип сохранности и т.д.). Большинство этих справочников уже частично заполнены для специальности египтология. Если у пользователя есть добавления к этим справочникам, то помимо простого добавления/удаления/изменения «по одной записи» в БД, предоставлена возможность внесения списками (что, например, актуально для справочника «Библиография») через функцию «Импорт/Import».

Источники / Sources

Источник является основным элементом в структуре базы данных. Поскольку с ним связаны многие таблицы, это предполагает их предварительное заполнение.

Source is a main element in DB structure.

It is recommended to fill all properties of the source (type, date, bibliography etc.) due to its connection with further generation of different tables.

Источник описывается следующими полями:

- Item N - номер по каталогу или имя нарицательное (например, Abbott).
- Museum# - номер в коллекции/музее.
- Collection - выбор аббревиатуры коллекции/музея
- Object - в закладках Recto или Verso из соответствующего справочника выбирается объект(ы), которые записаны на данном источнике.
- Bibliography - выбор изданий, в которых опубликованы источники. Указание страниц не обязательно. Поскольку библиографическая сноска может учитывать лишь один «текст» на этом источнике, то предусмотрен выбор (“All” или среди указанных объектов)
- Date - выбор эпохи/династии/царя из соответствующих справочников. Предусмотрен «флаг» для спорной датировки.
- Language – язык источника, если последний не является рисунком. Благодаря тому, что между династиями и языками пользователем устанавливаются взаимосвязи, то программа не позволяет ошибочно применить «новоегипетский язык» для источников Среднего царства.

- Description — описание источника (размеры, состояние, количество строк/страниц, язык, тип источника: P, O, St, Wb etc.)

Source Properties: Edit: \British\Papyrus\Anastasi

OK Cancel Print Sources

Common Recto Verso Date Description Bibliography

Item #	Museum #	Collection
Anastasi VII	10222	BM
Provenance		Acquisition Year
Sakkarah (Memphis)		1830
Scribe		
<no>		
Comment		

Source Properties: Edit: \British\Papyrus\Anastasi

OK Cancel Print Sources

Common Recto Verso Date Description Bibliography

OBJECT

Nil

Satire of Trades

Comment

Text

Lines

Source Properties: Edit: \British\Papyrus\Anastasi

OK Cancel Print Sources

Common Recto Verso Date Description Bibliography

#	▲	AUTHOR	WORK	COMMENT	OBJECT
		Helck W.	W. Helck, Die Lehre Des Dw - Htjj, in: KÄT, 19		Satire of Trades
		Plas Dirk van	Dirk van der Plas, L'Hymne a la crue du Nil. T		Nil

Библиография / Bibliography

Первоначально Вы заполняете справочник Authors, из которого выбираются данные для создания библиографического наименования (названия и выходные данные работ). При необходимости по отношению к автору выбирается флаг «редактор».

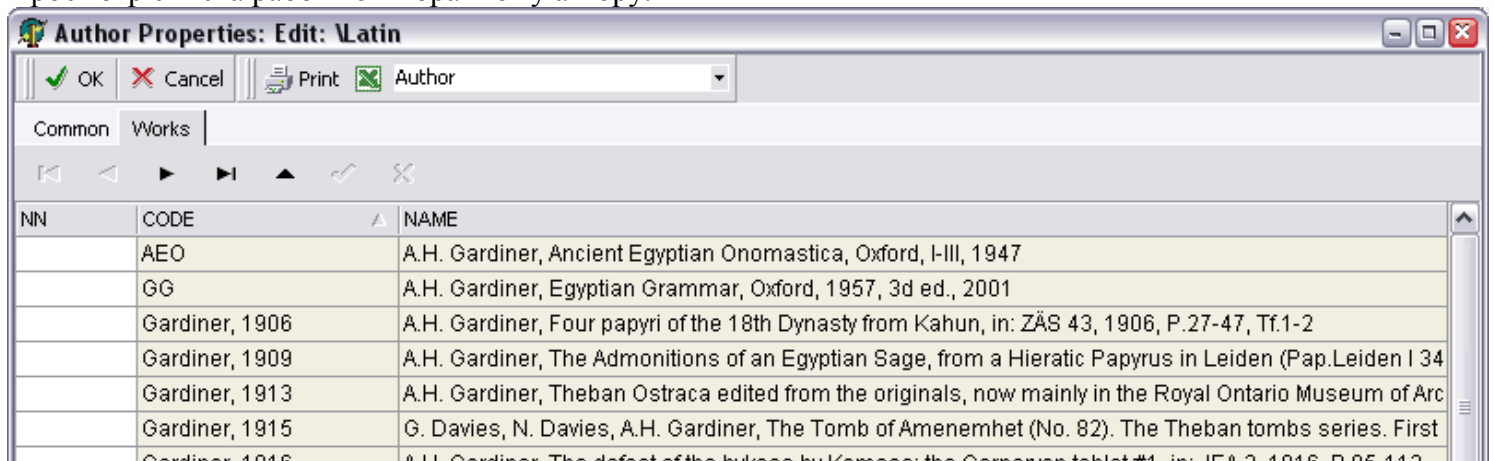
Если речь идет о продолжающемся издании или журнале, то данные выбираются из справочника Journals. Предусмотрено краткое наименование - Code (например, LES для Late-Egyptian Stories).

How to make a record in Bibliography.

Input author's name in **Authors** directory.

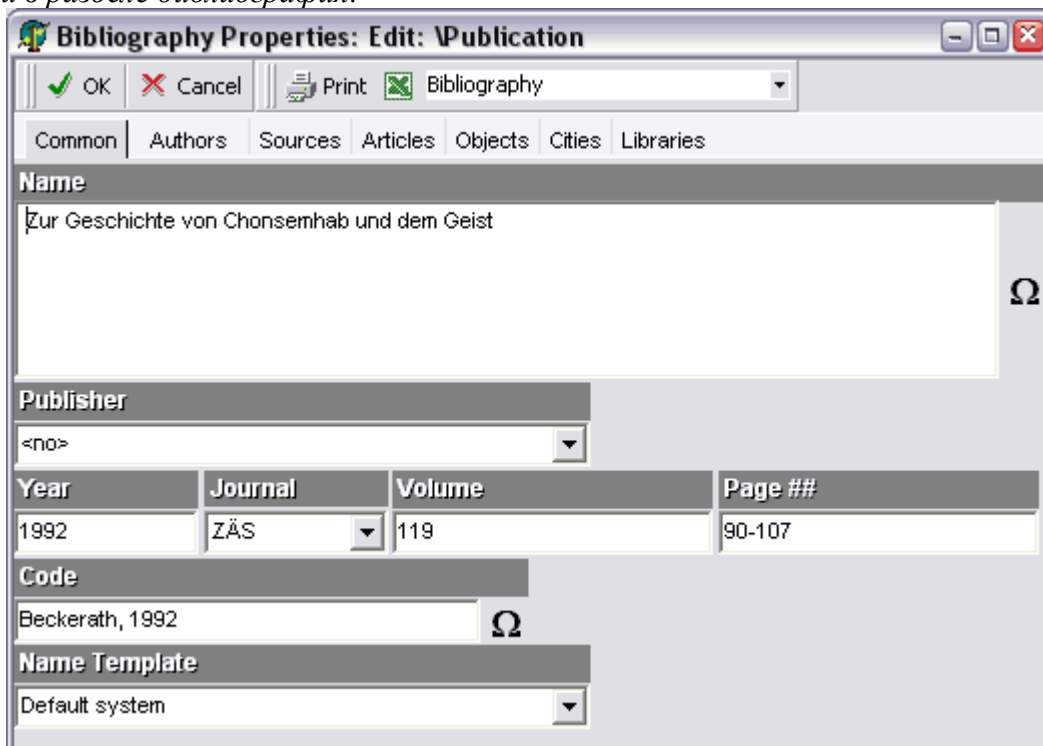
Use Code for every bibliography item, e.g. LES; Faulkner, 1937; Faulkner, 1937a.

Просмотр списка работ по выбранному автору:



NN	CODE	NAME
	AEO	A.H. Gardiner, Ancient Egyptian Onomastica, Oxford, I-III, 1947
	GG	A.H. Gardiner, Egyptian Grammar, Oxford, 1957, 3d ed., 2001
Gardiner, 1906		A.H. Gardiner, Four papyri of the 18th Dynasty from Kahun, in: ZÄS 43, 1906, P.27-47, Tf.1-2
Gardiner, 1909		A.H. Gardiner, The Admonitions of an Egyptian Sage, from a Hieratic Papyrus in Leiden (Pap.Leiden I 34
Gardiner, 1913		A.H. Gardiner, Theban Ostraca edited from the originals, now mainly in the Royal Ontario Museum of Arc
Gardiner, 1915		G. Davies, N. Davies, A.H. Gardiner, The Tomb of Amenemhet (No. 82). The Theban tombs series. First
Gardiner, 1916		A.H. Gardiner, The defect of the hieroglyphs by Kamose; the Carnarvon tablet #1, in: IEA 2, 1916, P.95-112

Создание записи в разделе библиография:



Bibliography Properties: Edit: Publication

Common Authors Sources Articles Objects Cities Libraries

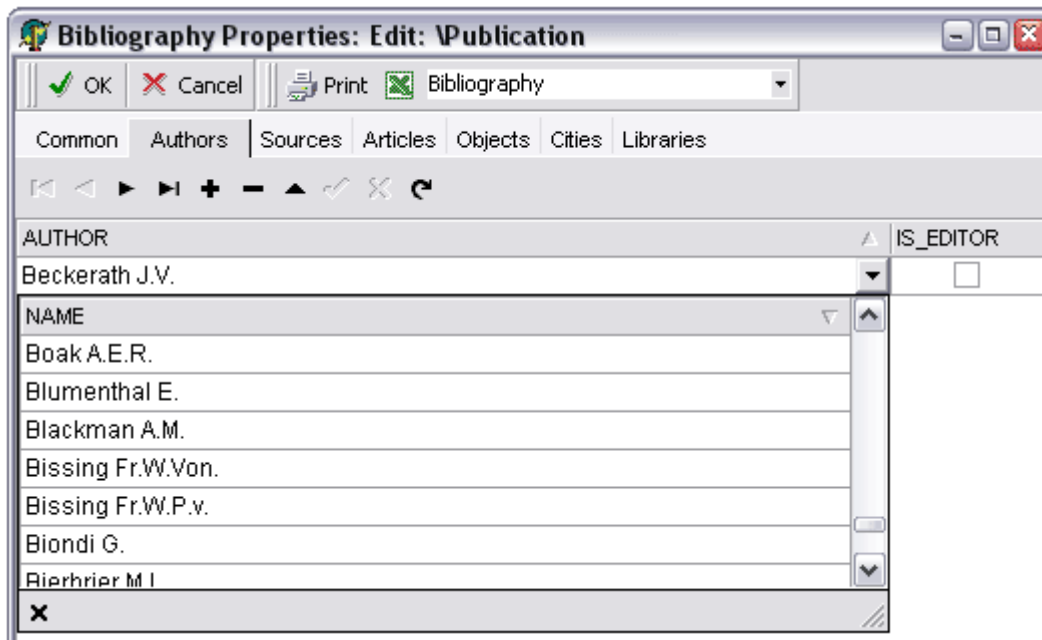
Name
Zur Geschichte von Chonsemhab und dem Geist

Publisher
<no>

Year	Journal	Volume	Page ##
1992	ZÄS	119	90-107

Code
Beckerath, 1992

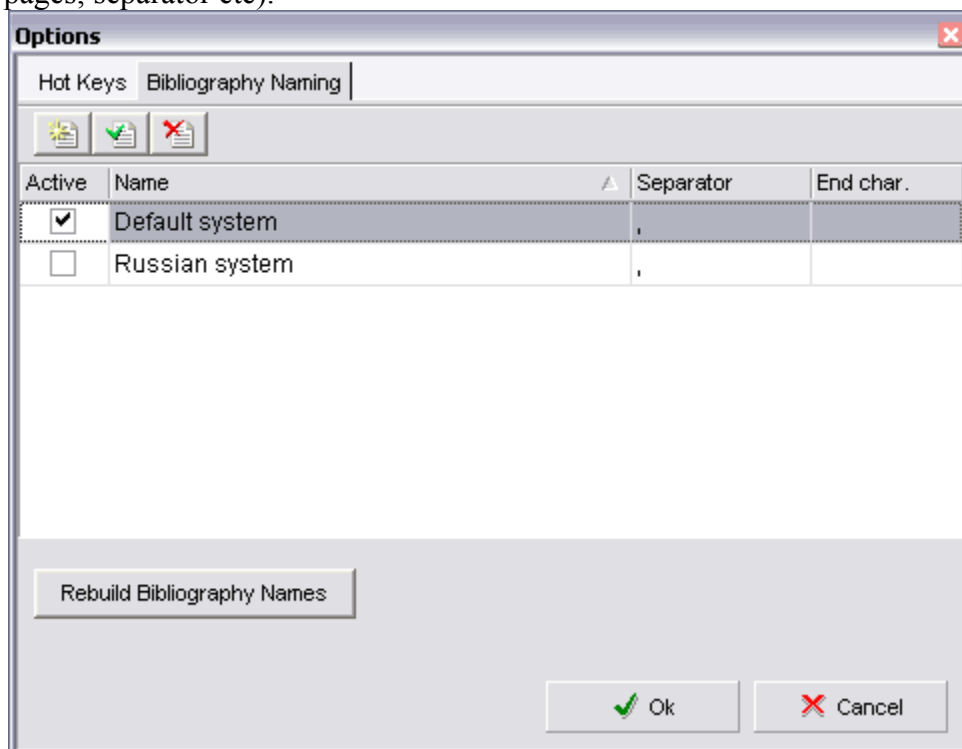
Name Template
Default system



Предусмотрена возможность просмотра на соответствующих закладках где в БД используется это библиографическое наименование – в каких источниках, статьях и объектах.

Настройка стиля оформления библиографической сноски находится в меню Options (использование разделителей (запятые или точки; in / in: или // для ссылок на журнал и т.п.), определение очередности сущностей – инициалы, фамилия, год, страницы и т.п.).

To customize a pattern for bibliographical reference use **File-Options** in the Menu bar (reference order: first/second name, year, pages; separator etc).



**Bibliography Naming: Bibliography Naming: **

OK Cancel

Name	Separator	End Character
Default system	,	

Active

Groups

+ - ▲ ✓ ✕

NAME	Sort ▲
Author	10
Name	20
Journal	30
Publisher	31
City	40
Year	50
Page	60

Group Fields

+ - ▲ ✓ ✕

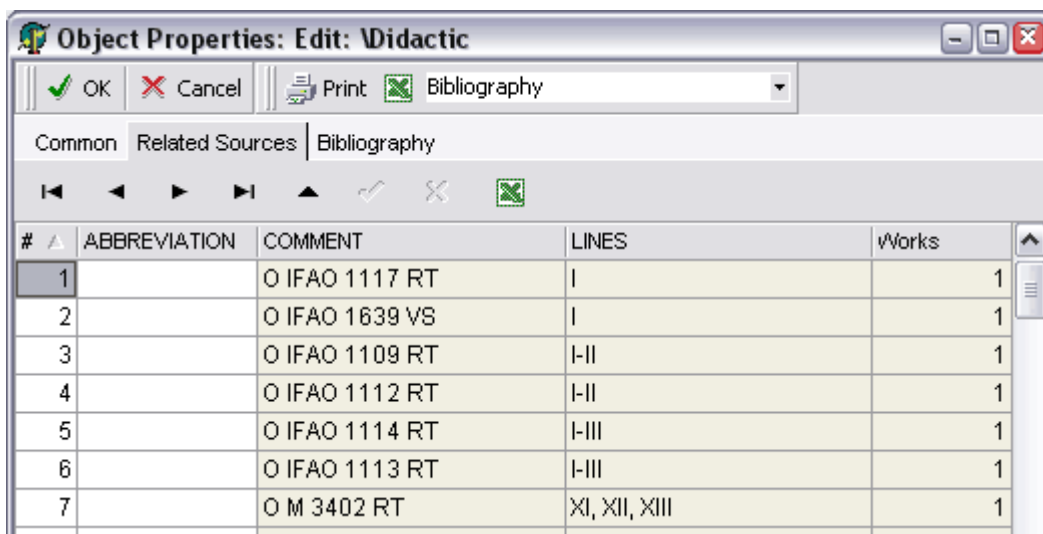
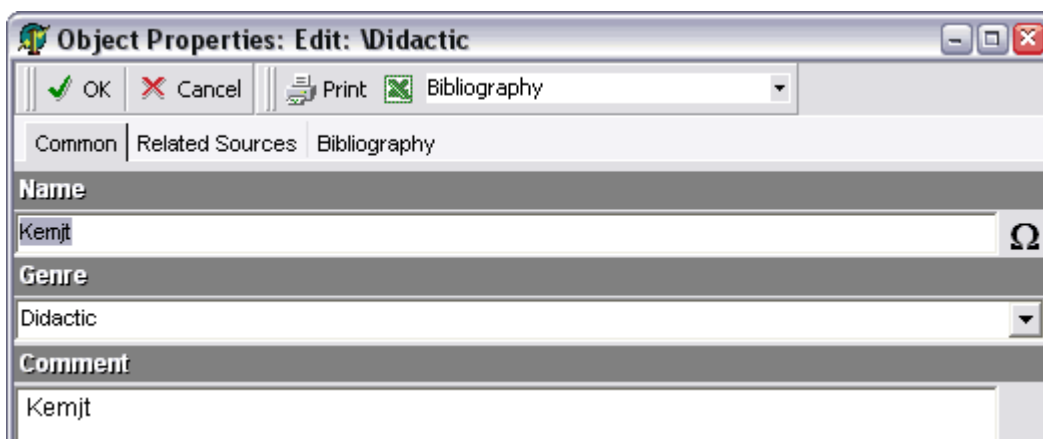
Chr Before	FIELD	Chr After	Sort ▲
	Author First Name		1
	Author Last Name		2

Объекты / Objects

Объект – это имя текста (произведения), его уникальное наименование в данной базе.

Вы указываете краткое (например, Peas) и полное название объекта (The Story of Eloquent Peasant), выбираете жанр из соответствующего справочника (понятие «жанр» здесь, разумеется, условное, но благодаря ему вы получаете в дальнейшем еще одну возможность группировки объектов). Для сборников писем (например LEM или LRL) можно создавать имя объекта как «LEM-pAnast II», а в качестве источника указывать сам папирус. Тогда всё содержание этого папируса будет учитываться по сноскам за этим условным названием объекта. В будущем всегда можно подвергнуть редактированию свои названия.

После того как объект(ы) добавлен(ы) в БД, Вы переходите к уже частично заполненному справочнику Sources, добавляете в каждый соответствующий источник нужный объект, устанавливаете очередность источников для данного объекта (что важно для Объектов с большим количеством источников). При переходе к справочнику Bibliography вы увидите список относящихся к нему работ. Те издания, которые уже были «привязаны» к источникам, составляют этот предварительный список библиографии. Вы можете привязать к данному объекту ссылки на другие работы (аналитические статьи, переводы и т.д.), ранее введенные в справочник Bibliography используя раздел Articles. Таким образом вы получаете полноценную всестороннюю информацию об отдельном объекте. Эту информацию можно распечатывать или копировать.



Object is a unique name of a literary work in DB. Use a full or abridged name for the object.
 Match the object and the sources preserving it and set their order if required.
 For miscellaneous collection one object can be used (e.g. LEM – pAnast II) with one source (pAnast II).
 The Bibliography sheet will show all publications “connected to” the sources previously.

Тексты / Texts

Это главный раздел программы.

Здесь вы самостоятельно формируете дерево текстов, распределяя их по папкам (произвольно - по изданиям, по жанрам, по периодам и т.д.). Вы можете легко перемещать тексты из папки в папку, располагая их наиболее удобным для вас способом (выделив необходимые строки и указав папку для их перемещения).

Создавать и редактировать текст можно непосредственно в программе.

The screenshot displays the 'Corpus - [Texts]' application. The main window contains a table with the following data:

LINES	VERS	TRANSLITERATION	TRANSLATION	OBJECT NAME	NOTE
2.9		ʿwjj m nb ʿhʿw	Грабитель стал богачем.	Adm	
		[wsr] m hʿqʷ	a [богач] разбойником.	Adm	
	B10	jw ms kfʷw wʿ[ʿ] n jʿt hsf.[tw] kʷ	В самом деле, [дорога] к святым местам заросла, пасут на ней	Adm	
		[sdd] nʿs	[Вослицает] маленький человек:	Adm	
		hr.wj jr-j m	"Как это ужасно, но что я могу сделать?"	Adm	
2.10	B11	jw ms jtrw m suf swj-tw jm-f	В самом деле, река - это кровь, и пьют из нее.	Adm	
		ujw-tw m rmt jb-tw mw	Наполяют людьми, жаждущими воды.	Adm	
	B12				
2.11					
	B13				zerbersten
2.12	B14				
	B15				
	B16				
2.14					
	B17				
		hpr nsw nbt-f m sʿj hmt-f	и ребенок его хозяйки «дома» стал сыном служанки.	Adm	
2.1	B10				

The 'Vers Properties' dialog box shows the following details for the selected entry:

- Object: Adm
- Edit Date: 06.02.08 17:48
- Source: P Ldn 344 RT
- Lines: 2,10
- Vers: B11
- Transcription: jw ms jtrw m suf swj-tw jm-f
- General Translation: В самом деле, река - это кровь, и пьют из нее.
- Note: (empty)

Согласно принципу ведения этой базы данных каждая строка текста (стих, vers) является самостоятельной единицей (Item) со своим ID. Таким образом, текст делится, например, на 300 vers (=Items). К каждому Item привязан Object (из справочника), Source (из числа относящихся к этому объекту), # line (по отношению к Source) и # Vers (по отношению к тексту) и просто # (для сортировки/очередности отдельного Vers внутри текста или папки в дереве). Кроме того, Vers включает в себя два поля для Transcription/Transliteration (для возможности деления строки на red и black), одно для перевода (Translation), и поле для краткого примечания Note и закладку Comments (в виде текстового редактора в формате MsWord).

Поскольку стих является самостоятельной единицей (со своим ID), то он может быть увязан с любым объектом внутри базы данных. Например, отдельное слово можно проиллюстрировать привязанной строкой Vers в Словаре (см. ниже), на Vers можно сослаться в разделе «Статьи (Articles)» и т.п. Все последующие изменения в содержании Vers (исправление, добавление) автоматически меняют состояние перекрестных ссылок.

Для удобства в каждом Vers учитывается последняя дата его редактирования. Так можно отследить собственные старые переводы, время возникновения ошибки пользователя.

Text is the main section of the program.

Create folders of **Text tree** (group by date, genre, edition etc).

To remove the text from one folder to another one select text lines and specify/point with mouse a new folder.

Texts are inputted into DB from MsExcel document (see below **Import**). The example of MsExcel file see *ibid*.

Every text Verse is a standalone Item with its ID.

For example, the text has 300 vers (= Items). Every Item has following properties (attachings): Object, Sources, line number (in the Source), # Vers (in the Text) and its # (vers order within the text or the folder).

Due to its self-contained nature (with its own ID) Vers could be attached to every object within the DB, e.g. to make a reference to the Vers in “Articles”, to illustrate a word in “Dictionary” etc.).

All following changes in the Vers (corrections, additions) automatically change the content of cross-references.

For every Vers the last edit date is fixed.

Item Vers has 2 Transcription/Transliteration fields (to devide and rubricate the line), Translation field, Note field and Comments sheet (as MsWord text editor).

N.B.! If You use MsWord and the text is written without any separating character and has not been divided into verses **Excel Import** will not input the load even the text of this kind has been copied to MsExcel file.

You also can create and edit texts directly in the Corpus program.

Работа с текстом / Text editor

Копирование строк по раздельности можно осуществлять открыв Vers с помощью кнопок или правой клавиши мыши или из грида используя функцию copy row.

Два-три коротких Vers, находящихся друг за другом, можно объединить: клавишей Ctrl + курсор выделить несколько необходимых строк, затем правой клавишей мыши выбрать функцию Merge Selected.

Позиция курсора запоминается отдельно для каждой папки, т.е. поработав с одним источником на определенной строке и перейдя к другому тексту, пользователь, вернувшись в нужную папку с искомым источником, окажется на последней редактируемой там строке.

Предусмотрен многократный запуск (окна), чтобы работать «каскадом» в одном и том же тексте, но в разных строчках, для этого необходимо нажать на кнопку text в строке меню еще раз.

To copy Vers right-click and choose Copy row.

To merge 2-3 short verses/lines select wanted verses/lines, right-click and choose Merge Selected.

The cursor position is fixed for every folder separately, i.e. having worked with another text the user returns to the the selected or edited Vers of the previously studied text folder.

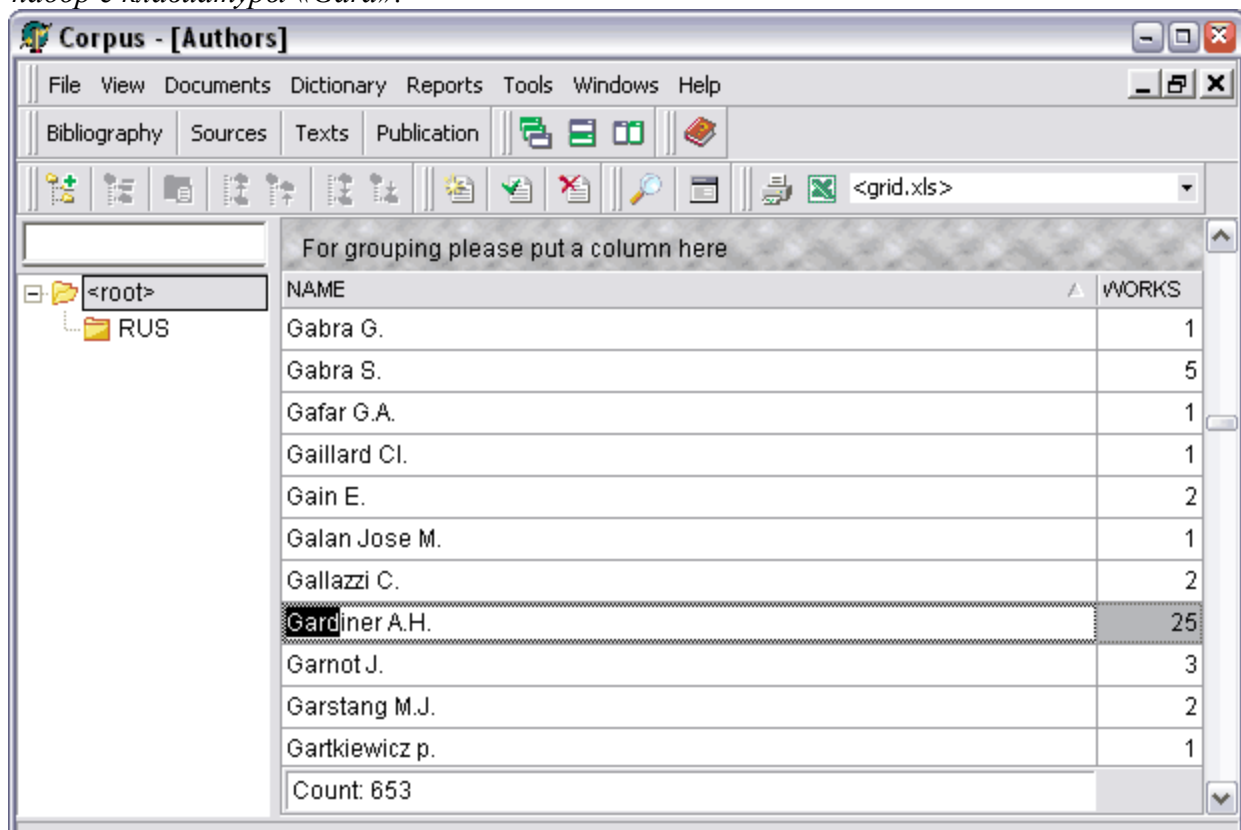
To work with different Verses within one text click on Text in the Menu bar once more. Choose Windows in the Menu bar and select Cascade/ Horizontal/ Vertical mode according to your preference.

Поиск / Search

Система поиска есть в каждом справочнике.

Для поиска папок в дереве (по имени) предусмотрена соответствующая строка (поиск по маске без дополнительных символов).

Пример: набор с клавиатуры «Gard»:



Необходимо выбрать в параметрах искомое поле (например, NN для Sources) и ввести символы для поиска. Для точного поиска в строке поиска набирается искомое сочетание.

Для поиска «по маске» используются дополнительные символы: например, набрав в строке поиска *114*, в результате вы получите все строки, где в данном поле встречается сочетание 114.

Непосредственно в каждой таблице (гриде) работает простой алфавитный поиск: поместив курсор в нужный столбец достаточно набрать с клавиатуры первые буквы искомого слова (например, an для Ancient) и курсор переместится в ближайшую строку, начинающуюся с этих букв.

Search function is available in every directory.

To perform searching select Search in the Tool bar, select Field - (e.g., NN for Sources) and type symbols for searching.

Type a required word-(combination) for exact-match search.

For search “by mask” additional symbols are used: e.g., type in the search field *114* and all lines with 114 in a selected field will be displayed.

Every table (grid) provides a simple search by alphabetic sorting: set the current cursor position in desired column/table, type wanted letters (e.g., “an” for “Ancient”) and the cursor position moves to the nearest line that starts with the selected letters.

Расширенные параметры поиска / Extended options

Обычные поисковые системы предлагают поиск только одного искомого сочетания символов. В этой программе предусмотрены расширенные параметры.

Texts section provides searching with extended options.

Функция «шрифт» / “Font” option

Возможность выбора шрифта (который будет отображаться) для строки поиска (что очень важно, поскольку, например, для знака \bar{d} используется в шрифте набор с клавиатуры символа D и т.д.)

Font Select Option defines font to be displayed in the search field (it is essential since e.g., for the sign \bar{d} uppercase letter D is used).

Функция «пропуск символов» / “Ignore symbols” option

Например, вы хотите найти сочетание $*j\bar{b}=j r^*$, но в тексте, который внесен в БД, оно находится в разрушенной строке: $j\bar{b}[=j r]$. Знаки скобок во внесенном тексте мешают вашему поиску - вы указываете символы **в строке игнорирования**: $[\]\{\}\langle\rangle$ и т.д. и получаете в результате искомые данные. Обратите внимание, что можно игнорировать и символы не только в результатах, но и в строке поиска. Например пользователь скопировал условие запроса из другого текста, где фраза им была восстановлена: $j\bar{w} j\bar{b}=f \langle r\rangle$. При точном поиске можно ничего не найти, т.к. скобки или многоточия будут мешать запросу. Если указать, что их нужно игнорировать, то программа будет искать сочетание, как если бы оно было написано без них: $j\bar{w} j\bar{b}=f r$.

Option allows searching words and phrases marked as restorations, i.e. encircled by special brackets. For example, you search $*j\bar{b}=j r^*$, the text in the database contains the combination in a damaged area: $j\bar{b}[=j r]$. Type symbols $[\]\{\}\langle\rangle$ etc. in Ignore symbols field to prevent the restriction for searching. The option can be applied both in Search results and in Search field in a case when a request is copied from the other text as restoration: $j\bar{w} j\bar{b}=f \langle r\rangle$.

Функция «и» / “and” option

Пользуясь обычным поиском, Вы не можете искать несколько сочетаний знаков, но между искомыми данными в предложениях них могут находиться иные слова. Например, вам нужно найти сочетание $*j\bar{w}=? r \bar{s}m^*$ и для Вас не имеет значение, какое местоимение здесь употреблено в качестве подлежащего. Чтобы найти его в обычных условиях, Вам необходимо «перебрать» все варианты ($j\bar{w}=j r \bar{s}m$; $j\bar{w}=f r \bar{s}m$; $j\bar{w}=s r \bar{s}m$ etc) и при этом вы получите отдельные результаты по каждому заданному параметру. Благодаря системному символу $*$ в Corpus осуществляется пропуск любых символов или пробелов между искомыми словами благодаря чему в результатах поиска пользователь получает все варианты ответа на запрос при вводе $*j\bar{w}=? r \bar{s}m^*$.

Условие поиска нескольких отрывков в одном запросе. Допустим, вы хотите найти фразу, состоящую из нескольких слов, но вы не уверены в порядке их следования. Набираете в строке поиска $*j\bar{b}^*hr^*r^*$ — и находите нужную фразу - $wnf-j\bar{b} n hrw r \bar{z}w=f$ (Pt 308), если вы ищете определенные глагольные формы с предлогом (например $s\bar{d}m.hr=f hr$), то набираете в строке поиска $*.hr=? hr^*$ и находите нужные фразы - $wn.hr=j hr \bar{s}ms jtjj^c.w.s. hr rdw=j$ (Ahmose, 7) и $wn.hr w^c hr \bar{d}d n snw=f m nn n wrw^c$ (Marriage-main, K36).

Option is applied in cases when requested items have other ones between. For example, you need a combination $*j\bar{w}=? r \bar{s}m^*$ regardless on the type of pronoun as a subject. General search mode requires trying different variants of request ($j\bar{w}=j r \bar{s}m$; $j\bar{w}=f r \bar{s}m$; $j\bar{w}=s r \bar{s}m$ etc) and search results will be presented separately for each set parameter. Symbol $*$ provides a skip of any symbol or space between required words and allows to get all variants of inquiry answer in one search result.

Search requirement of several fragments in one request. You need a phrase consisting of several words but you are uncertain about the word order. Type `*jb*hr*r*` — and get a required phrase - `wnf-jb n hrw r 3w=f` (Pt 308). The option could be applied for searching a definite verb forms with preposition (e.g. `sdm.hr=f hr`). Type `*.hr=* hr *` and get required phrases - `wn.hr=j hr šms jtjjc.w.s. hr rdwj=j` (Ahmose, 7) and `wn.hr wc hr dd n snw=f m nn n wrw` 3 (Marriage-main, K36).

Функция «или» / “or” option

Допустим, Вы хотите увидеть в списке результатов запроса и фразу `*jw=* r šm*` и `*jw=* hr šm*`. Для этого в строке поиска вы пишете следующий запрос: `*jw=* r šm* | *jw=* hr šm*` (через зарезервированный символ | - в шрифте Umschrift он отображается как `ı`) и получаете единый список всех строк, содержащих данные сочетания, либо убираете лишний пробел в простом запросе - `*jw=*r šm*`.

To get search results comprising 2 phrases use a reserved symbol | (displayed `ı` in Umschrift), e.g. `*jw=* r šm*` and `*jw=* hr šm*`, type in the search line: `*jw=* r šm* | *jw=* hr šm*` .

Функция «учитывать регистр» / “Case sensitivity” option

Как известно, шрифты для отображения символов транслитерации египетских текстов используют набор с клавиатуры в разных регистрах (Umschrift: `jw=j r šm`; набор с клавиатуры: `jw=j r Sm`). Функция «учитывать регистр» набора представляет возможность поиска с разной степенью точности. При менее точном поиске Вы можете заметить в результатах свои ошибки в наборе текста (не был учтен регистр) и исправить их.

Fonts for representation/displaying transliteration symbols of Egyptian texts require text-typing with uppercase and lowercase letters (Umschrift: `jw=j r šm`; typing: `jw=j r Sm`). «Case-sensitive search» option allows performing search with different accuracy rating. Conceal of «Case-sensitive search» option and you can reveal errors at text-typing (unmatched case) that ought to be corrected.

Функция «исключить из поиска» / “Exclude from search results” option

При поиске омонимичных и однокоренных слов эта функция позволяет сузить результаты Вашего поиска «убрав лишнее».

Допустим, Вы ищете слово `*šht*` («поле», «удар»), но если в БД включен текст «Поселянина», то получите десятки строк с выражением `šhtj pn` («этот поселянин»). Достаточно указать выражение `*šhtj pn*` в строке **exclude**, и строчки, где встречается такое словосочетание будут исключены из результатов поиска;

ваш поиск может идти по полю transliteration, а функцией «исключить» при этом запросе можно воспользоваться по полю translation: например, искомым словом является `*jmn*`, которое может быть в переводе именем «Амон» или словом «тайный». Так же неизбежно в результат поиска попадет слово `jmnt` "запад". А пользователю необходимо получить результат по значению `*jmn*` в значении «тайный». В таком случае для строки **exclude** выбирается поле translation и вносятся значения `*Амон*` и (через функцию «и») `*запад*`.

Funcion allows to constrict search results which contain homonyms and cognate words by “removing unnecessary”. For example, you search word `*šht*` (“field”, “strike”), but if the database contains “The Tale of the

Eloquent Peasant”, the results will comprise dozens of lines with combination *šhtj pn* (“this peasant”). Type word-combination **šhtj pn** in the field Exclude and the search results will not cover appropriate lines.

While searching by Transliteration field option “Exclude” could be applied for Translation field. For example, to find word **jmn** with meaning “secret” select Translation field and type «Amon» and “west” (*jmnt*) (the word will inevitably be included in search result) in the field Exclude.

Функция «заменить» / “Replace” option

В полученных результатах поиска можно произвести автоматическую замену точно так же, как в MsWord, после чего потребуется подтвердить замену кнопкой Save.

Substitution of signs and words in search results is performed automatically as in MsWord.

Changes/ substitutions will be applied only for Items/Vers presented as Search results. To confirm “Replace in Results” and to save new meanings in the database click Save.

Поиск можно вести как в отдельном тексте, так и по всем справочникам в БД. Результаты поиска можно распечатать, скопировать в буфер или файл, или перейти к нужному тексту с целью внесения исправлений. Переключив в Field Name объект поиска с транслитерации на перевод или комментарий пользователь может использовать весь этот ресурс для поиска грамматических ошибок или перекрестных ссылок (например, посмотреть чему соответствует в транслитерации слово «сила» и т.д., проверить сколько раз в языке перевода в результате ошибочного набора в кириллице применены латинские символы - а, с, р, и, о, х, которые мешают адекватному поиску).

It is possible to perform “Search” option both in individual text only and throughout the whole database. User can print search results, copy them to Clipboard or go to the particular text line to edit. By changing an object in field Name from Transliteration to Translation or Notes it is possible to use this resource for searching grammar errors or cross-references (e.g. find correspondences in transliteration to the word «power» etc.).

The screenshot shows the Search application window with two search configuration panels. The left panel is for the main search, and the right panel is for excluding results. Both panels have identical settings: Field: TRANSLITERATION, Keyword: *jw* šm*, Ignore Symbols: () [] { } < >, Font/Language: Umschrift_TTn, and Options: Case Sensitivity checked. Below the panels are buttons for Search, Clear Search Params, and Replace in Results... The status bar shows Found: 190 and Execution time: 00:00:01.125. The results table below shows a list of search results with columns for LINES, VERS, TRANSLITERATION, TRANSLATION, OBJECT NAME, and NOTE.

LINES	VERS	TRANSLITERATION	TRANSLATION	OBJECT NAME	NOTE
	12,3	dj.n-j jrj-j stjw [hr šmt tsmw]	Я приказал, я гнал кочевников [собачьим исходом Amenemhet I]		
34		jw-j hr djt ḥbsw šm^cw r wt-t	Я отдал верхнеегипетские ткани, чтобы завернуть Ankhiry		
		jr jw-j šm	"Если я проникну,	Tomb robberies	
36		[ju jw u]-k šm^c-j r wšt <šhtj>	"Что же, <поселянин>, тебе мой ячмень станет дог Peas		
7,3it		jw-f jbw mw bw kf^cw swj pš šmw hr t	Он испытывает жажду, но питье не преодолагает : LEM (pChBeatty V)		

Статьи / Articles

В программу встроена возможность загрузить текстовый редактор MsWord (тот MsWord, который установлен на данном компьютере). Сохранение файлов производится не в папку на вашем компьютере, а в саму БД. Так все то, что пользователь создал в виде отдельных файлов он может хранить в одном месте и использовать для цитирования в этих файлах все ресурсы Corpus.

Каждая статья может содержать ссылку на объект (например, на Peas). Если вы пишете работу, посвященную выбранному объекту и делаете эту ссылку, то в дальнейшем программа автоматически добавит используемую вами литературу к общему списку библиографии этого текста и в отчете «Публикация» вы сможете собрать в один файл в том числе и эту статью (заметку). После выбора объекта можно указать, к какому типу принадлежит эта заметка (About, Grammar, Comments). Для заметок и статей можно создать пользовательское дерево. Для каждой статьи предусмотрена связь с разделом библиографии и с цитируемыми Vers (из текстов).

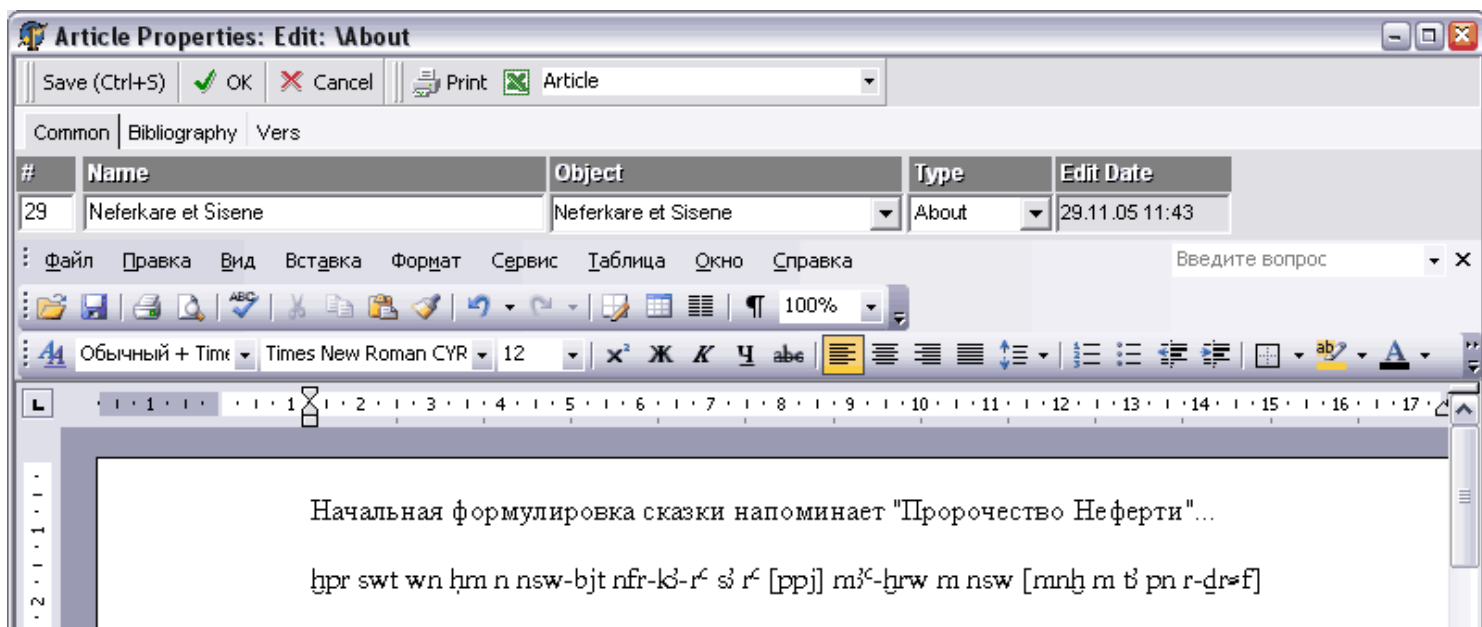
The program provides the work with MsWord text-editor. The files are stored in Corpus DB.

To write a note or an article choose **Documents/Articles** in the Menu bar.

Select object which the article is relating to and type of the note “About/ Grammar/ Comments” (the bibliography for the object will be automatically added to the bibliography for the note/article).

Choose all necessary Bibliography items or Text verses in Bibliography and Text pages/sheets.

The article will be included in Reports/ Publication on certain object.



Отчеты / Reports

На основе данных, накопленных в БД, можно проводить анализ любой сложности, поскольку существует прозрачная связь между всей информацией. Количество отчетов в настоящий момент ограничено, но при наличии необходимости и технического задания это можно исправить.

Статистический отчет / Report “Stat”

Параметры / Params:

- Группировка / Group (Нет, по датировке, по объекту/No, by date, by object);
- Объекты / Objects (все, выбор из справочника/all, select);
- Датировка / Date.

Результаты разделены на закладки / Results:

- Sources – общее количество источников с их распределением по типам (папирусы, стелы и т.д.), по хронологии, по жанрам / total number of sources grouped by their type (papyri, stelae etc.), by date, by genre;
- Objects
- Bibliography – свод библиографии по заданным объектам / corpus of bibliography for selected objects.
- Totals - Count of Items in DB

Отчет «Публикация» / Report “Publication”

В параметрах отчета выбирается объект. В результатах — многостраничный отчет, разделенный на закладки:

- статьи, увязанные с этим текстом;
- собственно транслитерация, перевод и комментарий;
- источники;
- полная библиография.

В печатной форме отчета отображаются все эти данные, расположенные группами сверху вниз. Нумерация страниц в печатной форме сквозная.

Select **Object** in Params.

Report comprises transliteration, translation, notes, source items, bibliography, articles relating to the selected object.

The print form presents a downward report with through page numbering on all data arranged by groups.

LINES	VERS	TRANSLITERATION	TRANSLATION	OBJECT NAME	NOTE
2.5		jw-f m bōw n wsr-nb ^t -r ^c .w.s. p3 k3 mr qut grh	т.к. она во власти Усир-маат-ра, быка любящего доблесть". Конец.	LEM (pAn II)	
		nfr nfr <e> phtj mj nwtw	Прекрасный бог, <великий> силой как Монту,	LEM (pAn II)	Praise of Ramesses II as a
		jtjj wr nhtw	Повелитель, богатый победами.	LEM (pAn II)	
2.6		[swht] nfrj prj m r ^c	божественное [яйцо], вышедшее от Ра.	LEM (pAn II)	=ofAQ 1227 1 rt: swHt nt
		mswt n k3 jwnw	потомок быка Гелиополя.	LEM (pAn II)	4.5
		h ^c hr pg3 kf ^c hr hps-f	это тот, кто стоит на поле битвы, захватывает благодаря своей силе.	LEM (pAn II)	
		mj 3 phtj m wj3 n hhw	подобно великому силой в барке миллионов <лет>.	LEM (pAn II)	
2.7		usw <m> swht mj hm n hr	<ему определили быть> царем еще <в> яйце как воплощению Хора.	LEM (pAn II)	Bentresh: wD n=f pri-o m s
		itt n=f ttr m nhtw	.Захватил он страны благодая своей силе	LEM (pAn II)	

Отчет «Книга» / Report “Book”

Предварительно заполняется раздел Projects (задается имя проекта и выбираются относящиеся к нему объекты)

В параметрах отчета выбирается имя проекта (например, «Book1»), в результатах получается отчет на нескольких закладках (многократно выполненный отчет Publication). Печатная форма организована аналогично отчету «Публикация», за исключением библиографии, которая в данном отчете формируется общим алфавитным списком.

Choose **Reports** in the Menu bar. Input Project name in **Reports/Project** in the Menu bar. Select Objects which relating to the certain Report.

To receive a report choose **Reports/Book** in the Menu bar. The pattern of the print form is similar to the print form of the report “Publication” (see above) with the exception of the bibliography, which is presented as a general alphabetical list.

Отчет «Библиотека» / Report “Library”

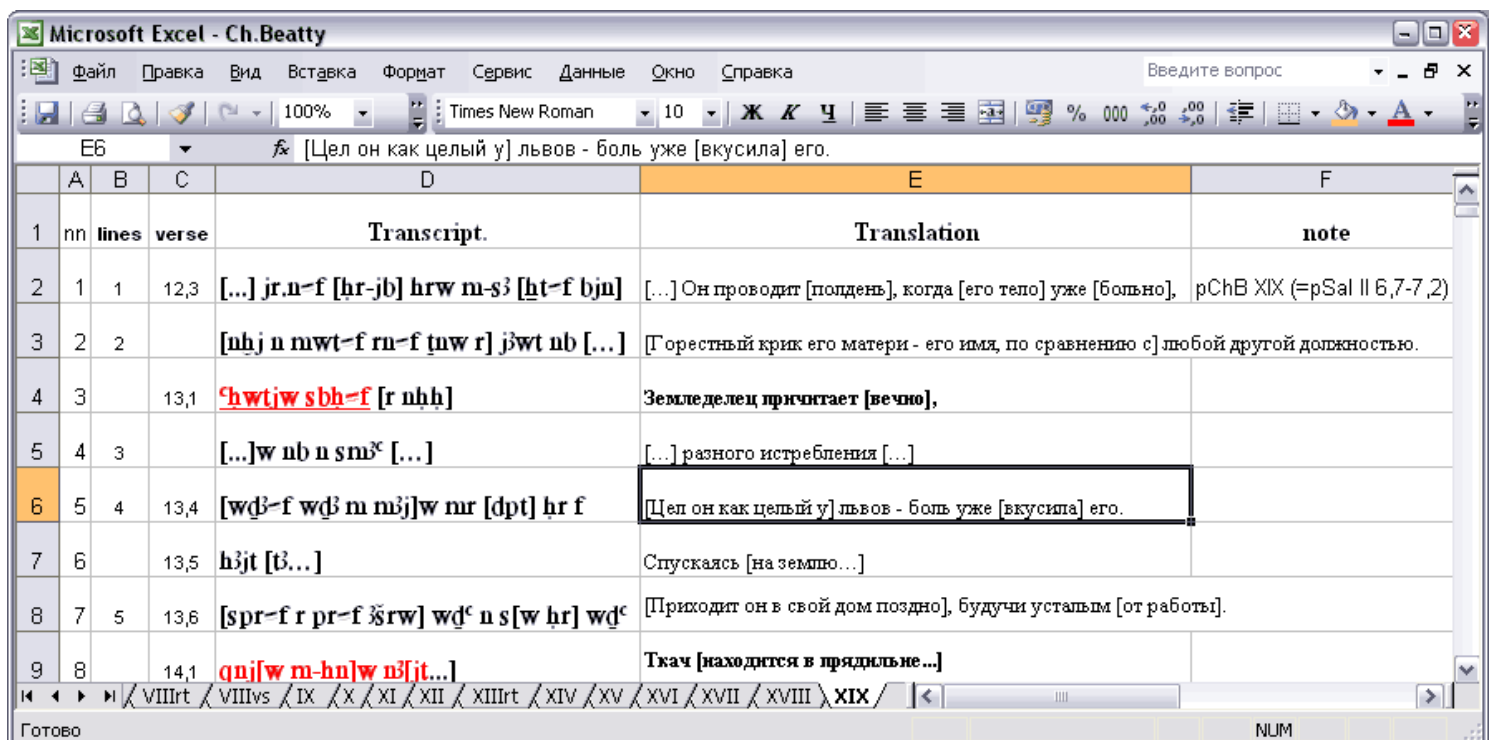
В библиографии Вы можете сделать выбор библиотеки, где находится то или иное издание (например, P - Private) и после этого сформировать каталог своей или какой-либо иной библиотеки.

Specify the library where the edition is kept in Bibliography and you can create a library catalogue (of your personal library or any other one).

Импорт/Экспорт / Import/ Export

В программе осуществляется импорт справочников из файлов в формате MsExcel. Новые пользователи должны либо переводить свои данные в этот формат, либо использовать программу IB Expert и вносить их из текстового файла в формате SQL, либо обратиться к разработчикам для получения помощи.

Предполагается, что вы переносите (через функцию Import – см. далее) свой перевод, транслитерацию, номера строк и комментарии из текстового файла в формате MsExcel. Вот пример построения такого файла:



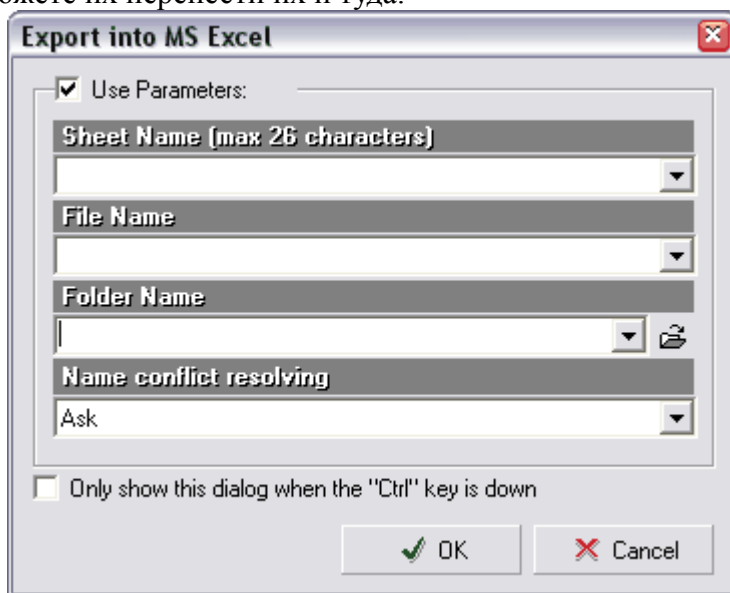
	A	B	C	D	E	F
1	nn	lines	verse	Transcript.	Translation	note
2	1	1	12,3	[...] jr.u-f [hr-jb] hrw m-sʒ [ht-f bju]	[...] Он проводит [полдень], когда [его тело] уже [больно],	pChB XIX (=pSal II 6,7-7,2)
3	2	2		[nhj n mwt-f rn-f [tw r] jʒwt nb [...]	[Горестный крик его матери - его имя, по сравнению с] любой другой должностью.	
4	3		13,1	hwtjw sbh=f [r nhh]	Земледелец причитает [вечно],	
5	4	3		[...]w nb n smʒc [...]	[...] разного истребления [...]	
6	5	4	13,4	[wɔʒ-f wɔʒ m mʒ]w nr [dpt] hr f	Цел он как цельй у] львов - боль уже [вкусила] его.	
7	6		13,5	hʒjt [tʒ...]	Спускаясь [на землю...]	
8	7	5	13,6	[spr-f r pr-f ʒrw] wɔc n s[w hr] wɔc	[Приходит он в свой дом поздно], будучи усталым [от работы].	
9	8		14,1	quj[w m-hn]w nʒjt...	Ткач [находится в прядильне...]	

Обратите внимание на хранение своих собственных данных!

Если Вы все еще просто используете MsWord и ваш перевод (и т.д.) выполнен сплошным текстом без разделителей или без переноса / разбивки на разные строчки, то функция «Импорта данных в БД» не воспримет этот массив, даже если Вы перенесете эти данные в таком виде в MsExcel с целью их импорта в эту БД.

Первая строка файла (из которого извлекаются данные) зарезервирована для имен заголовков столбцов в программе (пример построения файла см. выше). Все остальные строки — импортируемые данные. Файл может состоять из нескольких столбцов. Вы открываете файл этой функцией программы, на открывшейся форме Импорта выбираете лист файла (sheet), приводите в соответствие имена полей между файлом и БД и вносите текст. Применение шрифтов (связь с источником и пр) вы сможете задать через настройки по умолчанию в папке, где будет находиться этот текст. Выделение красной строки Вам придется осуществлять после импорта самостоятельно.

При экспорте этих данных сохраняется применение всех шрифтов в конечном файле (в отличие от любых офисных программ, которые дают возможность переносить через буфер лишь служебные символы не сохраняя шрифты). Экспорт данных в MsExcel из всех справочников и отчетов осуществляется нажатием одной кнопки на панели. После копирования данных в MsExcel все эти данные еще «сохраняются» в буфере обмена вашего компьютера и открыв любое приложение (например MsWord) через функцию «вставить из буфера» вы можете их перенести их и туда.



Всплывающая таблица предлагает установить параметры: имя листа и файла, место где сохранить файл, а так же определить Ваши действия при конфликте параметров (например, если файл с таким именем уже имеется). Предусмотрено копирование и самих бланков отчетов в MsExcel.

Стандартное копирование через буфер осуществляется аналогично другим приложениям Windows.

You can import into DB any kind of information (texts, bibliography) presented as MsExcel files.

Make a new folder in Text directory. Customize options for the new entry (script, source) in Folder properties.

Insert NN column in MsExcel document and number the lines you want to import.

Choose **Tools-Excel Import-Text/Bibliography** in the Menu bar. Open the file and the sheet; match the MsExcel file fields and DB fields in the Fields Map sheet and Save the text to DB. Open the Text folder and apply the customized options. To rubricate text lines use Edit Document function.

To export data of all directories and reports into MsExcel click **Excel** icon in the Toolbar and customize options of the MsExcel document in a pop-up window.

Горячие клавиши / Hot keys

Для стандартных действий (вставка, копирование и т.д.) предусмотрены «горячие клавиши». Пользователь имеет возможность назначить собственные «горячие клавиши», выбрав их из списка функциональных клавиш (Ins, F***, shift+***, ctrl+*** и т.д.).

Use **Hot keys** for standart actions (insert, copy etc.). Customize your own hot keys in File-Option in the Menu bar.

Системная часть / Requirements (Technologies)

Интерфейс / Program interface: English

Язык программирования / Programming Language: Pascal

ОС / Operating System: Windows NT/2000/XP

Бланки / Designer: FastReport 2,47

Сервер БД / Database: Firebird 1.5 SQL Server

Права использования / Licence of Use: Бесплатное ПО / Freeware

Сетевая установка / Network Install

1. Загрузите дистрибутив последней версии с нашего сайта <http://www.hieroglyphica.com/>;
2. Распакуйте и запустите.
3. Загрузите Firebird Server с http://sourceforge.net/project/showfiles.php?group_id=9028;
4. Установите и настройте Firebird Server;
5. Скопируйте "**C:\Program Files\Corpus\corpus.gdb**" в папку на сервере с установленным Firebird Server;
6. Запустите Corpus.exe, откройте file/Connections и введите следующую информацию:
 - **Name:** My new Repote DB;
 - **User:** SYSDBA;
 - **Password:** masterkey;
 - **Server:** Remote;
 - **Protocol:** TCP/IP;
 - **Server Name:** [your remote server name or IP address];
 - **DataBase Path:** [path to corpus.gdb on your server]
7. Нажмите кнопку ADD и затем OK.

1. Download distribution of the latest version from our site <http://www.hieroglyphica.com/>;
2. Unpack it and run.
3. Download the Firebird Server from http://sourceforge.net/project/showfiles.php?group_id=9028;
4. Install and configure the Firebird Server;
5. Copy "**C:\Program Files\Corpus\corpus.gdb**" to the folder on your database server;
6. Start the Corpus.exe program, open menu file/Connections when enter the following information:
 - **Name:** My new Repote DB;
 - **User:** SYSDBA;
 - **Password:** masterkey;
 - **Server:** Remote;

- **Protocol:** TCP/IP;
- **Server Name:** [your remote server name or IP address];
- **DataBase Path:** [path to corpus.gdb on your server]

7. When click Add button and click OK.

Соединение с БД / Connect DB

Name	User	Password
CORPUS	SYSDBA	*

Server: Local

Data Base Path: Y:\Corpus\DATA\corpus.gdb

Buttons: Test connection, Add, Replace, Delete

Name	Data Base
CORPUS LOCAL	Y:\Corpus\DATA\corpus.gdb

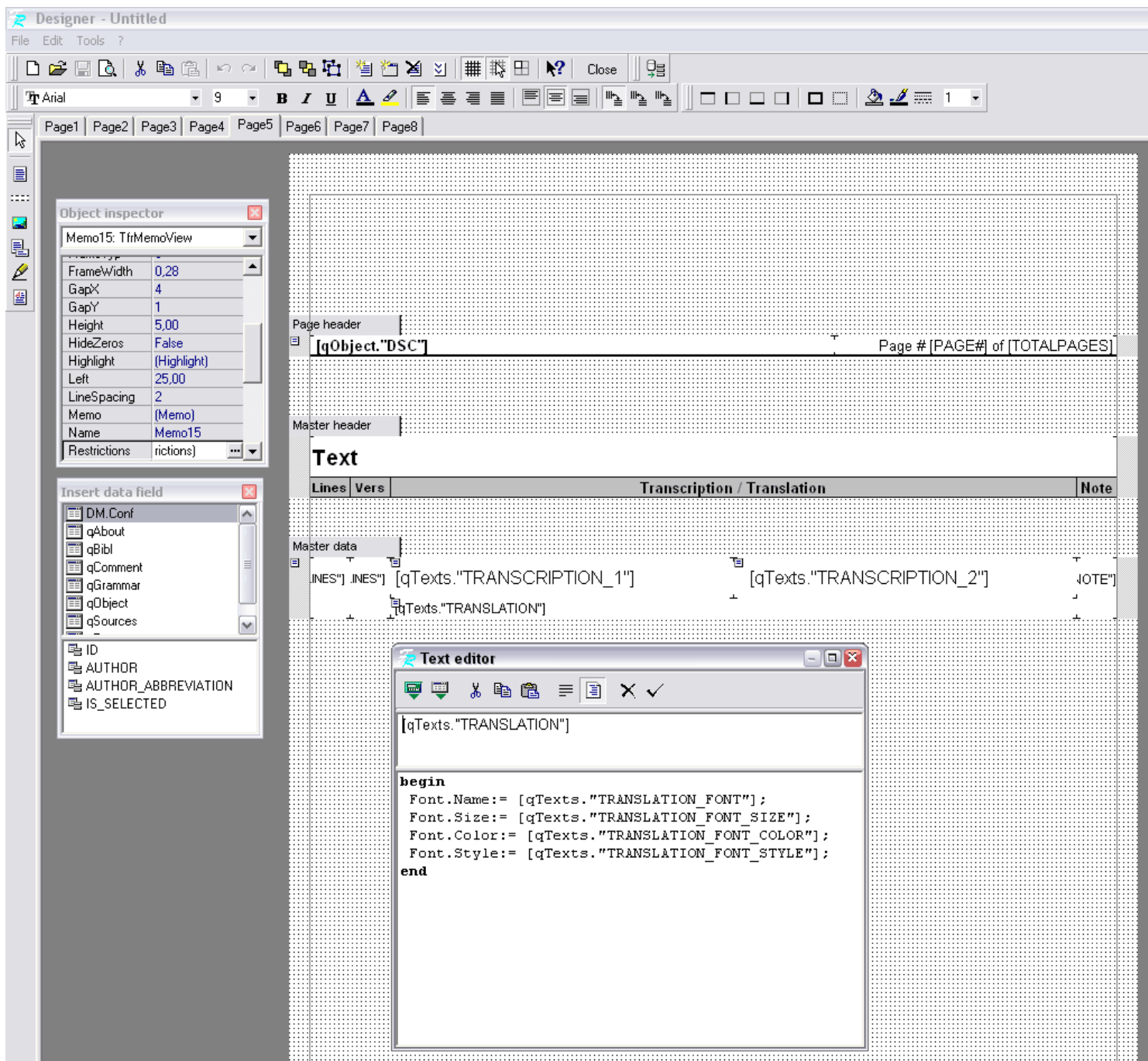
Buttons: OK, Cancel

Редактирование бланков / PrintTemplates

Каждый бланк (например, результаты поиска) можно сохранить в виде отдельного файла (формат .frp, нами предусмотрена регистрация в компьютере этого формата после запуска FRDesigner.exe).

Each form (e.g. search results) could be saved as file .frp (the format will be available after FRDesigner.exe start).

FastReport: работа с бланком “Article”



Для функций резервирования (backup), восстановления (restore) и обновления базы данных (файлами в формате SQL) прилагается наша программа CorpusAdmin.

Для работы с БД мы рекомендуем специалистам пользоваться бесплатной программой IB Expert (www.ibexpert.com).

CorpusAdmin application is used for backup, restore and update (SQL-files).

For work with DB we recommend public domain software IB Expert (www.ibexpert.com).

Новые версии программы / Updates, New Versions

Разработчик оставляет за собой право не учитывать предложения пользователей по изменению программы, если, по его мнению, это не отвечает задачам Corpus и может привести к нестабильности работы, или потребует большие затраты времени.

Несмотря на эти ограничения по развитию программы, мы с большим интересом готовы услышать отзывы пользователей, устранять все возможные системные ошибки, которые появятся при работе с нашей программой на Вашем оборудовании, учесть в обновлениях все разумные предложения в этом чрезвычайно сложном вопросе описания гуманитарного исследования с помощью ПО (software).

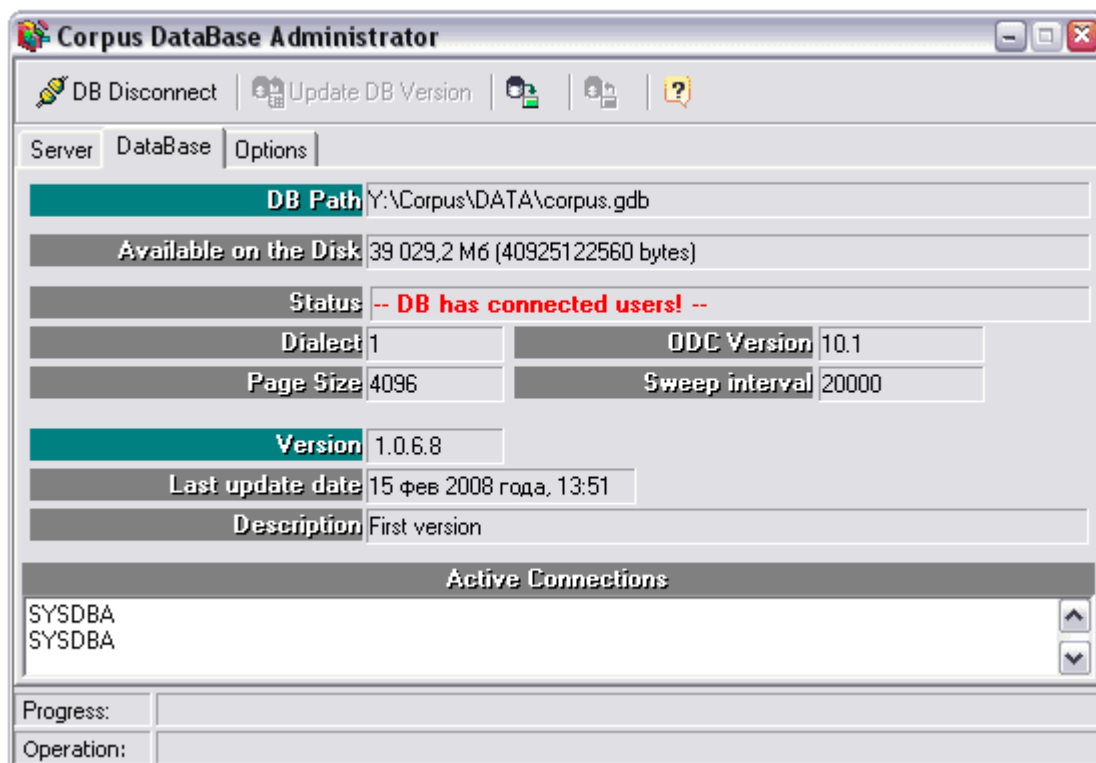
Среди будущих задач стоит доработка раздела «Словарь» (Dictionary), который в этой версии недоступен пользователям.

Для обновления используйте программу CorpusAdmin.exe.

We are glad to receive users' comments on program operating, we are ready to debug all operating troubles and take into consideration all reasonable requests concerning quite difficult problem of creating a scientific research by means of software.

The authors, however, has the right to repulse users' requests concerning the program modification if the last does not satisfy the basic aims of the program and will result in work instability or need much time for execution.

For update use the program CorpusAdmin.exe.



Статистика (первого пользователя) / Statistics (of the 1st user)

За все пять лет работы сбоя в работе БД и потерь данных не отмечено, конфликтов с другими приложениями нет.

В нашу БД внесено (на декабрь 2007):

Журналы – 3595 ед.
Авторы – 675 персон
Библиография – 2560 наим.
Источники – 2912 ед.
Объекты – 680 ед.
Тексты (verses) – ок. 47 000 строк

The 5-year practice with Corpus programme has not revealed any Data loss or DB failure.

Our DB contains (December, 2007):

Journals (item) – 3 595
Authors (person) – 675
Bibliography (item) – 2 560
Sources (item) – 2 912
Objects (item) – 680
Texts (verses) – about 47 000

Недостатки / Imperfections

- В настоящий момент в программе не предусмотрено администрирование: отсутствует возможность регистрации пользователей, установки каких-либо запретов и т.д.
 - Нет встроенного иероглифического редактора. В задачи разработчиков программы не входило создание такого редактора в рамках проекта Corpus: проект с названием Hieroglyphica в настоящий момент разрабатывается нами в виде отдельного приложения (www.hieroglyphica.com)
 - Встроенный помощник требует постоянного улучшения.
 - Количество аналитических отчетов ограничено.
 - Пуст справочник личных имен.
 - Много другое (из числа задач, с которыми в египтологии еще не сталкивался Разработчик).
-
- The program does not provide any administrative functions: users' registration, access restriction etc.
 - Absence of the built-in hieroglyphic designer. The particular task has not been considered as one of the initial project objectives. Now the project Hieroglyphica as individual application is under development (www.hieroglyphica.com).
 - A limited number of reports.
 - A list of personal names is not filled.
 - Built-in Helper is required regular modification.
- N. B.! We apologize for only partial correspondence of Russian and English manuals. We rely on your wit and skills. We are ready to answer all your questions!
- Others (problems of research which have not been faced by the Designer).